

Nejstarší historie cukrovaru v Ovčárech

THE OLDEST HISTORY OF THE SUGAR FACTORY IN OVČÁRY

Klára Linhartová – Národní zemědělské muzeum Praha

V dějinách českého cukrovarnictví mělo Čáslavsko a Kutnohorský kraj již od počátku výjimečnou úlohu. První cukrovar na zpracování řepy byl postaven v právě kutnohorském kraji. Ještě před rokem 1800 byly v Čechách opakovány Acharovy pokusy s využitím cukrové řepy k výrobě cukru, které byly v následujících letech znovu prováděny několika jednotlivci, z nichž nejvíce vynikl inspektor panství Ludvík Fischer (1). Na jeho podnět postavil (v roce 1810) majitel velkostatku Žaky, hrabě z Pöttingu cukrovar v Žakách u Čáslavi. Ve velkém se v něm z řepy vyráběl cukr a sirob. Vlastenecká hospodářská společnost v Praze dokonce dávala žacký cukrovar za vzor nově zakládaným cukrovarům. Příklad Fischera nadchnul jeho vrstevníky tak, že následujícího roku byly postaveny další cukrovary v Čáslavi, Křeseticích, Kbeli a ve Žlebech.

V březnu 1835 navrhl kníže Bedřich Oettingen-Wallerstein hraběti Jindřichu Chotkovi, majiteli velkostatků Nové Dvory, Veltrusy a Bělušice, že vybuduje na jeho panství cukrovar. Hrabě Chotek byl podporovatelem cukrovarnického průmyslu. Kníže Oettingen-Wallerstein dal Chotkovi podmínku, aby se mimo přenechání místa zavázal 12 let dodávat každoročně 20–30 tis. vídeň. centů řepy a 800–1 200 sáhů palivového dříví z novodvorského velkostatku. Hrabě Chotek si však vymínil, aby po třech letech mohl za příslušnou náhradu cukrovar sám převzít nebo se stát alespoň jeho spolumajitelem. Na zřízení cukrovaru navrhl zimní novodvorskou jízdní dráhu, ale místo se ukázalo jako nevyhovující. Proto byl cukrovar postaven v létě 1836 při severozápadní části hospodářského dvora v Nových Dvorech (později byl přesídlen do Ovčár).

Původní zařízení cukrovaru v Nových Dvorech bylo velice primitivní, jako i v jiných cukrovarích té doby, zdokonaleno bylo až mnohem později. Skládalo se z ruční pračky, z několika dřevěných struhadel a lisů, z čerčích kotlíků a z otevřených svařovacích pánví. Jako paliva se využívalo výhradně dříví, protože na panství ho byl dostatek. Celé zařízení cukrovaru bylo jen v několika malých místnostech. Zpracovávala se výhradně řepa, která se vypěstovala na panských pozemcích. Sklízelo se na dvorech Hlízov, Ovčáry a Svatý Mikuláš. Konečný výrobek – sirob se plnil do sudů a odvážel se vozem do Zbraslavi, kde se vyrábělo konzumní zboží. Doprava byla svízelná a vyžadovala mnoho času, zlepšení nastalo až od roku 1845, kdy se začala využívat místní dráha a jezdilo se do stanic Kolín a Záboří (6).

Od roku 1848 byl prodloužen nájem cukrovaru na dalších dvanáct let odovdělé kněžně M. Oettingen-Wallersteinové a bylo stanoveno, že po vypršení této lhůty bude na Chotkovi, zda cukrovaru prodlouží nájem, nebo ho odkoupí se zařízením i zásobami. Lhůta však nebyla dodržena a cukrovar převzal Kliment Bachofen z Echu, v té době nájemce cukrovaru v Líbeznicích. Zařízení cukrovaru bylo od roku 1848 postupně zdokonalováno.

Byla přidána železná kruhačka na řepu, byl zvětšen počet vřetenových lisů, postaven první parní kotel a ve struhárně vahadlový parní stroj. Později přibýlo ještě další zařízení, roční zpracování řepy se tak zvýšilo. Pěstování cukrovky nabývalo rostoucí obliby také u okolních rolníků.

Z jara roku 1860 převzal cukrovar novodvorský hrabě Rudolf Karel Chotek, nejstarší ze čtyř synů hraběte Jindřicha Chotka, který krácel v otcových šlépějích. Dvacet pět let byl předsedou hospodářského spolku, delegátem zemědělské rady a prvním předsedou kuratoria. Rudolf Karel Chotek převzal cukrovar společně s hospodářským radou A. E. Kommersem (4). Oba byli také majiteli cukrovaru v Úžicích, který založili roku 1856 nedaleko od Veltrus. Doba byla pro cukrovary velmi příznivá. Protože byl dostatek řepy, chtěli majitelé rozšířit závod. Začali hledat lepší prostory (4). V roce 1861 přestěhovali cukrovar do nově postavených budov v sousedství pivovaru, lihovaru a mlýna na místě zrušeného ovčína. Lehčí součásti byly převezeny po nápravě, těžké věci byly posouvány po cestě na vzdálenost něco přes 1 km. Stavební náklady činily 41 500 zl., doplnění strojního zařízení si vyžádalo 60 tis. zl.

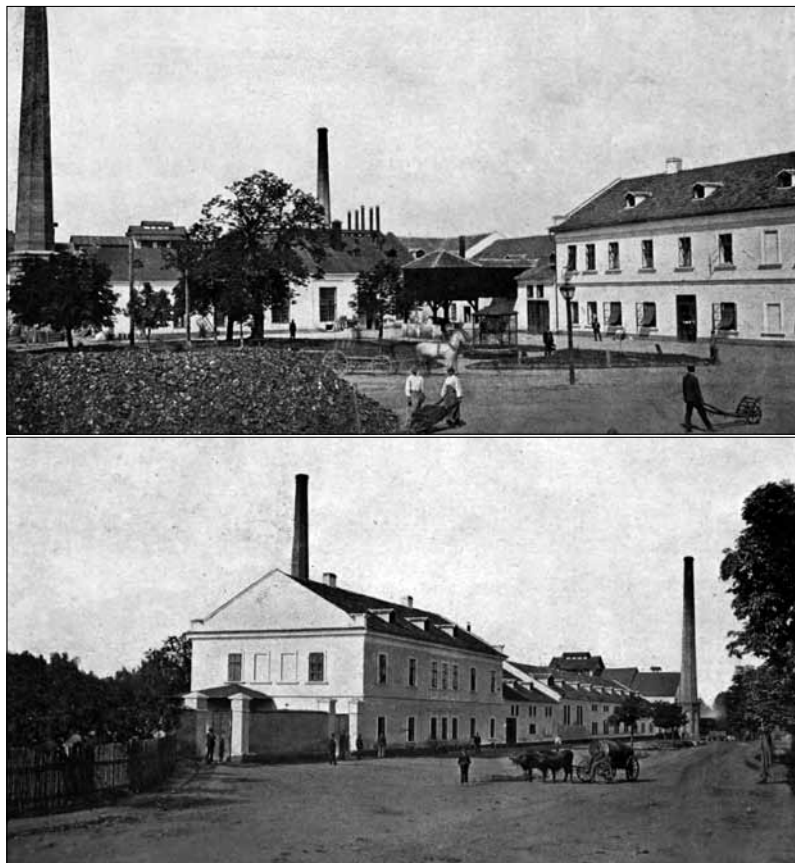
První roky se v ovčáreckém cukrovaru vyrábělo melisové zboží a oficiální název firmy byl: *Továrna na cukr a líb v Nových Dvorech*. V letech 1862–1870 byl ředitelem cukrovaru Jan Szalantay (2), který byl zvolen také do správní rady právě založených rolnických cukrovarů v Kutné Hoře-Sedlci a Velimi (6).

K novotám patřila Frey-Jelínkova saturace (2), cukrovary v Ovčárech a v Úžicích byly jedny z prvních, které ji zavedly. Nejdůležitějším pokrokem ale byla Robertova difuze, která byla zřízena roku 1876 místo dosavadního nepraktického lisování štávy. Touto změnou se snížila režie výroby. Aby se mohla postavit difuze, bylo nutné jedno křídlo továrny zvýšit a v prvním poschodí umístit vodní nádrže. Na dopravu vyslazených řízků byl postaven most. V následujících letech byly difusery ještě několikrát vyměněny. Příčinou častých změn byl rakouský zdaňovací systém, kterým státní cukrovarský průmysl zatěžoval.

V 80. letech 19. století byla na novodvorském panství uvalena sekvestrační správa následkem dluhů Rudolfa Karla Chotka a cukrovar přešel roku 1883 do nájmu Úvěrní pozemkové banky, která mimo Ovčáry měla najaté ještě cukrovary Úžice, Cerhenice a Maleč. V názvu cukrovaru se objevila nová firma *Cukrovar Nové Dvory-Ovčáry*. Banka do cukrovaru mnoho investovala a jejím velkým počinem pro cukrovar bylo postavení vlastní vlečky ze Sedlecké stanice v roce 1883, která byla 18 km dlouhá. První roky byla na kampaň zapůjčována lokomotiva ředitelstvím dráhy a mimo kampaň jezdily k hlavní trati cukrovarské potahy.

Roku 1884 ale stihla cukrovarský průmysl krize. Tehdy, následkem světové nadprodukce, klesla cena cukru hluboko pod výrobní náklady. Úvěrní pozemková banka, která mimo

Obr. 1. Cukrovar Ovčáry v roce 1872 z jižní strany ze dvora a od severu (dole)



ovčáreckého cukrovaru byla podílníkem většího počtu cukrovarů, utrpěla velké ztráty a ocitla se v úpadku. Tím se dostal ovčárecký cukrovar do kritické situace, protože neměl dostatek prostředků na provoz. Po dlouhých jednáních se řediteli Angerovi podařilo získat nějaké peníze na výplaty úřednictva, dělnictva, na uhlí, dovozní, apod., a tak mohl cukrovar kampaň dokončit. Poté však byli téměř všichni úředníci i dělníci propuštěni. Existence závodu se stala na dohlednou dobu nejistou (6).

Na radu ředitele Angera se odhodlal hrabě Chotek pronajmout roku 1886 svůj cukrovar Marku Taussigovi, v té době nájemci ovčáreckého pivovaru a pivovarů v Sedlci u Kutné Hory a v Medlešicích u Chrudimi. Taussig záhy docílil stabilizace a prosperity závodu. Rád vyhledával všemožné kontakty, měl dobré vztahy s pěstiteli a přál dělníkům. Postupným zvětšováním se Marek Taussig zasloužil o rozkvět cukrovaru. Zemřel v roce 1914 a cukrovar dále vedli jeho tři synové až do roku 1917. Hned v prvních letech nového režimu bylo provedeno několik prospěšných změn. Aby v zásobování vody nebyl cukrovar odkázán jen na proměnlivý stav strouhy tekoucí okolo, byl po vykácení lesa v roce 1888 zřízen u cukrovaru rybník. Za Taussiga byla také věnována značná pozornost semenářství. Protože jakost řepy nebyla uspokojivá a nákup osiva od cizích pěstitelů vyžadoval značný obnos, rozhodl se nájemce cukrovaru pěstovat osivo pro vlastní potřebu z jednotlivě vyzkoušených řep. Zkoušení se provádělo od druhé poloviny února do konce dubna v najatých dvorech Netřebi a Sedlci. Po zavedení Herlesova lisu bylo denně zkoušeno až 7 tis. řep (6).

V roce 1890 byl navýšen počet difuzerů na 11 a byla postavena 12 m vysoká vápenka, která se používala do roku 1921. Místo filtrace šťávy přes spodium byla zavedena 3. saturace.

Zrušením nákladné práce se snížila reálie a získalo se volné místo. Proto sem mohla být přestěhována kovárna, která byla na tehdejší dobu dokonale zařízena obráběcími stroji, vrtačkou a hoblovkou. Na základě úředního nařízení byly přistaveny k dosavadním malým usazovacím jamám ještě další čtyři. Pro cukrovar koupil Taussig od soukromého majitele rozsáhlý Francovský rybník u Třebešic s pilou a mlýnem.

Nájem cukrovaru po zesnulém Rudolfovi Chotkovi (1. října 1894) přešel na nového majitele panství, hraběte Emericha Chotka. Byl to člověk ušlechtilý, umělecky založené povahy, velký lidumil, který žil sám velmi skromně v ústraní a velkostatek uvedl do úplné finanční rovnováhy. Nájem cukrovaru mu byl prodloužen na dalších 12 roků a bylo rozhodnuto provoz co nejdůkladněji rekonstruovat. Mezi nejdůležitější změny patřila nová Wiesnerova pračka a kolo na zvedání řepy do pračky. Hlavní budova byla kvůli dalším rekonstrukcím zbourána. V místě zrušené spodárny byla postavena nová budova, v jejímž přízemí byla umístěna hašenka s hasidlem, předělaným ze staré pračky a s čerpadlovou stanicí na vápenné mléko. V 1. poschodí této budovy byla kalolisová stanice. Pouze kotelná zůstala nezměněna. Na začátku října 1894 začaly hlavní zkoušky, které trvaly týden. Rekonstrukce zvýšila denní zpracování řepy o 100 % a snížila náklady na uhlí o 40 %. Po této rekonstrukci byl cukrovar Ovčáry počítán mezi větší cukrovary v Čechách (6).

Od roku 1896 byl správcem, později ředitelem cukrovaru Josef Čamperlík, který byl v této funkci až do roku 1917. V té době byly v cukrovaru provedeny ještě mnohé změny, které v roce 1913 dosáhly dalšího zvýšení zpracování řepy. Marek Taussig podporoval i projekt spojovací dráhy ze Sedlce do Zábvoří nad Labem, která mohla být pro cukrovar prospěšná. Pro cukrovar byl pronajat ještě Hološínský a Zbýšovský rybník, oba sloužily také k chovu ryb. Během času byla také značně zdokonalována vagonová doprava. Cukrovar vlastnil 2 lokomotivy a 12 vagonů. Na dvoře byla zvětšena točna a byla postavena řízková kolej dlouhá 310 m, později ještě další 160 m dlouhá kolej.

V roce 1899 bylo rekonstruováno elektrické zařízení dle projektu ing. A. Dudy a bylo pořízeno nové dynamo od společnosti Kolben v Karlíně. Byla zvětšena kotelná a opatřena nouzovým východem. Byla zavedena filtrace sirobů, postaven výtah k vápence, Mikovo hasidlo, chatrná odstředivka byla nahrazena jinou apod. Je nutné zmínit také postavení rozsáhlé budovy skladiště cukru z roku 1902, které bylo spojeno ohnivzdornou chodbou s hlavní budovou. V důsledku této stavby se musely zbourat menší budovy a bylo třeba přimět velkostatek, aby podstoupil část pivovarského pozemku. Do vzniklého zadního dvora byla přemístěna tesařská dílna, chlév a skladiště olejů. V roce 1911 bylo přikoupeno ještě několik dalších strojů ze zrušeného cukrovaru v Zábvoří.

Poslední léta před vypršením nájmu firmy M. Taussig již nebyly dány do cukrovaru žádné investice. V následujících válečných kampaních bylo nutné překonat značné obtíže. Denní zpracování stále klesalo. Kromě špatné jakosti a nedostatku uhlí, olejů, vagonů, chyběli také domácí zpracovatelé dělníci. Výkonost továrny utrpěla i rekvizicemi, při kterých bylo mnoho

měděných součástí a mosazných trubek nahrazeno železnými. Podle nařízení byl surový cukr denaturován ke krmným účelům pro vojenskou správu. Pro potřebu vlastní ekonomie bylo vyráběno krmivo z otrub a melasy (6).

Od 1. června 1917 přešel ovčárecký cukrovar na popud centrálního ředitele Bohumila Peška, po úspěšném jednání s dědici Taussigovými a po periodě 35letého nájmu, opět do režie novodvorského panství, jehož majitelem byl již od 12. května 1911 hrabě Quido Thun-Hohenstein, synovec hraběte Emericha Chotka. Firma cukrovaru od té doby zněla *Cukrovar br. Quida Thun-Hohensteina v Ovčárech* (7). Novodvorský velkostatek převzal cukrovar v nepříznivé době, kdy byl podnik bez zásob uhlí, koksů, olejů, apod. Ceny všech provozních potřeb rostly, jejich kvalita byla nevyhovující. Nedostatek zapracovaných sil dosáhl vrcholu. Řada objektů cukrovaru vyžadovala přestavbu či opravu. Na továrním dvoře byly zasypany tři povrchové splavy a byla postavena kůlna pro stříkačku. Cukrovar zakoupil sousední domek u okresní silnice pro své úředníky, kteří většinou bydleli ve vzdálenějších městech. V roce 1917 byla řepná kampaň oproti předchozímu roku téměř všude menší. V době všeobecné nouze o potraviny se postaralo ředitelství cukrovaru o dostatek mouky pro zaměstnance a zároveň byl pečen chléb v pekárně postavené u cukrovaru. Občas byl lidem přenechán zbytek brambor, luštěnin, tuků, či masa. Stálou dodávkou mléka byla zmírněna nouze trpících rodin. Přes dvacet otců od rodin bylo osvobozeno od vojenských povinností pro nepostradatelnost v cukrovaru.

Během těchto let klesla výměra rajonu řepy, který byl nezbytný pro existenci cukrovaru. Vznikala obava, že se ovčárecký cukrovar, stejně jako jiné malé, nemoderní a rekonstrukce neschopné cukrovary, dlouho neudrží a bude nutné jeho provoz ukončit. O koupi cukrovaru se ucházel sousední cukrovar firmy M. B. Teller v Kutné Hoře, který chtěl výrobu koncentrovat do Kutné Hory. Po pádu jiných cukrovarů na Kutnohorsku a Čáslavsku měl být uzavřen i cukrovar v Ovčárech. Proto všichni zaměstnanci i majitel velkostatku hleděli do budoucnosti s velkým neklidem.

Udržet ovčárecký cukrovar se stalo nutným příkazem nejenom z hlediska národohospodářského, ale i sociálního. Jediným východiskem, aby cukrovar zůstal nadále svému okolí zachován, bylo nabídnout ho rolnictvu. To se stalo počátkem roku 1919 prostřednictvím Moravské agrární a průmyslové banky. Utvoření akciové společnosti Moravobankou se z počátku nesetkalo s velkým porozuměním. Na rostoucí vážnost situace v pravý čas upozornil v okresním odboru i v ústředí Československé jednoty řepářů v Praze bývalý agrární poslanec z nedaleké Svaté Kateřiny Josef Švejk. Ten s předními zástupci jednoty vzbudil na mnoha schůzích všeobecný zájem o záchranu cukrovaru ve vlastnictví rolnictva. Pod Švejkovým vedením byla v krátké době pěstitelům upsána většina akcií, ti tak získali v cukrovaru rozhodující vliv. Při slavnostní ustavující valné hromadě, která se konala 28. září 1921 v Nových Dvorech, vznikla akciová společnost „Rolnický akciový cukrovar v Ovčárech“, byly přijaty stanovy, zvolen správní výbor a správní rada s předsedou Josefem Švejkem. Správním orgánům byl svěřen úkol, aby pečovali o rozkvet svépomocného závodu zdokonalením postupu výroby, zvýšením denního zpracování řepy a snížením celkové režie. Účelnými přestavbami a výměnou strojů měl být závod zmodernizován a měl být schopen existence i každé konkurence. Problém dostatečného řepního rajonu byl dle stanov trvale vyřešen povinnou dodávkou řepy (5).

Druhý obchodní rok Rolnického akciového cukrovaru v Ovčárech, který začal 1. července 1922, byl naplněn prací na částečné přestavbě továrny a na výměně strojního zařízení.

Počátkem dubna 1923 nabídlo ředitelství novodvorského velkostatku ovčárecký pivovar a mlýn ke koupi a správní rada souhlasila. Tím se prostory cukrovaru rozšířily.

Cukrovar v Ovčárech přečkal velkou hospodářskou krizi i druhou světovou válku a po roce 1948 byl znárodněn. Prosperoval i v letech socialismu a zdálo se, že se mu dobře povede i po jeho pádu. Koncem 90. let 20. století na něj však byl vyhlášen konkurz, objekt několikrát změnil majitele, technologie byla prodána do šrotu a část budov zbourána. Dnes je zde již jen autovrakoviště.

Souhrn

Průspěvek popisuje nejstarší historii cukrovaru v Nových Dvorech – Ovčárech u Kutné Hory. Cukrovar byl postaven v Nových Dvorech v roce 1836 na panství Chotků, majitelů zámku Kačina. V roce 1861 byl přemístěn do Ovčár (dnes část Nových Dvorů) a v dalších letech byl rozšiřován. Po první sv. válce se ovčárecký závod transformoval na rolnický akciový cukrovar a poté se dále rozvíjel. Článek sleduje jeho historii od vzniku do roku 1923 (výroba cukru zde však úspěšně pokračovala ještě dalších sedm desetiletí).

Klíčová slova: Nové Dvory, Ovčáry, výroba cukru, cukrovar, hrabě Chotek, rolnický cukrovar.

Literatura

1. NEUMANN, K. C.: *Nástin dějin průmyslu cukrovarnického v Čechách*. Období první 1787-1830. Praha, 1891.
2. DIVIŠ, J. V.: *Příspěvky k dějinám průmyslu cukrovarnického v Čechách*. Spolek cukrovarníků východních Čech, Pardubice, 1894.
3. DIVIŠ, J. V.: Cukrovarnictví, výňatek z „kroniky práce“, Praha.
4. DUDEK, F.: *Vývoj cukrovarnického průmyslu v českých zemích do roku 1872*. Praha, Academia, 1979.
5. ŠVEJK, J.: *Stručné dějiny českého řepářství a cukrovarství s obledem na rolnické akciové cukrovary*. Nové Dvory.
6. NOVÁK, J.: *Dějiny cukrovaru Nové Dvory–Ovčáry*. Nové Dvory, 1923.
7. GERMAN, I.: *Chotkové, příběh úřednické šlechty*. Praha: NLN, 2008, s. 524–525, ISBN 978-80-7106-977-5.

Linhartová K.: The Oldest History of the Sugar Factory in Ovčáry

The contribution deals with the oldest history of the sugar factory in Nové Dvory – Ovčáry near the town of Kutná Hora. The sugar factory was built in Nové Dvory on the demesne of the Choteks, the owners of the Kačina Castle, in 1836. In 1861, the sugar factory was transferred to Ovčáry (which is a part of Nové Dvory today) and it was extended in the subsequent years. After WWI, the plant in Ovčáry was transformed into an agricultural joint-stock sugar factory, which was developing further. The paper follows history of the sugar factory from its establishment up to 1923; (the production of sugar, however, continued there successfully for the next seven decades).

Klíčová slova: Nové Dvory, Ovčáry, sugar production, sugar factory, Count Chotek, agrarian joint-stock sugar factory.

Kontaktní adresa – Contact address:

Mgr. Klára Linhartová, NZM – Muzeum českého venkova, Zámek Kačina, 284 01 Kutná Hora, Česká republika, e-mail: klara.linhartova@mzn.cz