

První cukrovar v Hrochově Týnci

THE FIRST SUGAR FACTORY IN HROCHŮV TÝNEC

Vlastislav Smutný

Chrudimsko bylo a dosud je jednou z významných řepářských oblastí v Čechách. Logicky zde tedy v době druhé vlny rozvoje cukrovarnictví v 60. a 70. letech devatenáctého století vzniklo několik cukrovarů. Jeden, nejmladší z nich, v Hrochově Týnci. Přibližně po sto letech provozu byly všechny zdejší cukrovary nahrazeny jedním novým velkým cukrovarem, umístěným nedaleko Hrochova Týnce. Původní menší cukrovar tak byl zastíněn a záhy zapomenut.

Dnes na Chrudimsku není v provozu již žádný cukrovar. Každý z hrochovotýneckých cukrovarů zanikl v jiné době a za jiných okolností, ale společné oběma je to, že po nich, respektive po nadzemní části jejich provozních budov, nezůstalo nic.

Doba gründerská

První cukrovar, který je předmětem našeho pojednání, vznikl v Hrochově Týnci v roce 1871 (obr. 1.). Výrazná snaha o shromáždění prostředků k jeho stavbě opisováním akcií může být datována od roku 1869. V popředí snah o vybudování cukrovaru stál tehdy majitel velkostatku v Hrochově Týnci Petr Karel Šlechta z Hrochova. Z jeho iniciativy se konala 19. prosince 1869 v hrochovotýnecké škole schůze zájemců o společné podnikání v oboru cukrovarnickém. Tato schůze zvolila přípravný výbor, který kromě statkáře Šlechty tvořili JUDr. Josef Machek, advokát z Chrudimi, Jan Patočka, purkmistr z Chraští, František Krupař, rolník z Chroustovic, Josef Slavík, starosta obce Horka, Jan Zítka, rolník z obce Kočí a František Trnka, rolník ze Zaječic. Tento výbor zpracoval stanovy a rozeslal výzvu k opisování akcií. Výzva se zpočátku mýjela účinkem a bez ohlasu zůstaly i výzvy k účasti na dvou schůzích výboru v únoru 1870. Až když vyvstalo reálné nebezpečí stavby cukrovaru v blízkých Chroustovicích, byla 15. ledna 1871 svolána další schůze, která se již setkala se značným zájmem. Podařilo se upsat částku

vyšší než 263 000 zlatých. Jen pro rámcovou představu uvedme některé ceny z oné doby: Plat úředníka v takzvaně zajištěném postavení byl tehdy 50 až 60 zlatých měsíčně, zkušeného dělníka asi 30 zlatých. Cena 1 kg másla odpovídala dvěma zlatým, kilo mouky se dalo pořídit za 20 krejcarů (100 krejcarů = 1 zlatý). Pánský oblek byl k dostání třeba za 15 zlatých a roční nájem bytu v Praze za 200 až 300 zlatých...

Vlastní stavba začala v druhé polovině března 1871, když předtím inženýr Josef Bromovský z Hradce Králové a stavitel František Schmoranz ze Slatiňan určili budoucímu cukrovaru vhodné místo na levém břehu potoka Ležáku, nedaleko soutoku s řekou Novohradkou, u silnice vedoucí do tehdy samostatné obce Stíčany. Stavební část zajišťoval Fr. Schmoranz, strojní vybavení dodala firma Bromovský. Stavba cukrovaru určeného ke zpracování 14–17 tis. t cukrové řepy zdárně postupovala, a tak 19. listopadu 1871 byl „Společenský a rolnický cukrovar v Hrochově Týnci“ vysvěcen a tři dny na to byla zahájena první kampaň. Budovy cukrovaru byly postaveny poněkud větší, než předpokládal původní projekt. To později umožnilo další zvýšení výrobní kapacity. Na druhé straně to ale znamenalo, že akciová společnost vkročila do první kampaně s výrazným dluhem. Náklad na stavbu cukrovaru totiž činil ve skutečnosti 528 000 zlatých. První kampaň trvala do poloviny března 1872 a skončila značným schodkem. Ani druhá kampaň neskončila se ziskem. Akcionáři ztratili důvěru a začali akcie pod cenou prodávat. Jen díky obratnému konání místopředsedy společnosti dr. Karla Schmöggra (lékaře z Chraští) podařilo se cukrovar do kampaně 1873/74 finančně zachránit. Vina byla svalována na dosavadního technického ředitele cukrovaru Křičku a ten byl proto ve funkci nahrazen Františkem Wagnerem, do té doby adjunktem cukrovaru v Chrudimi.

V dalších kampaních již cukrovar dobře prosperoval a dařilo se jej vybavovat i moderními stroji. Tak se podařilo zvýšit zpracovatelskou kapacitu v kampani 1885/86 až na 19 300 t. Průměrně bylo denně zpracováno 315,9 t řepy. Prosperující cukrovar byl tehdy přínosem nejen pro Hrochův Týnec, ale třeba i pro Národní divadlo v Praze. V roce 1880 bylo správou cukrovaru věnováno 300 zlatých na stavbu divadla a záhy jeden tisíc na obnovu divadla po požáru v roce 1881. V roce 1883 došlo k přístavbě a modernizaci závodu. Větší část stavebních prací provedl stavitel František Štoviček z Chraští.

Cukrovar se také na konci 19. století, ve vlastním zájmu, výrazně podílel na zbudování místní dráhy chrudimsko-holické (trasa z Heřmanova Městce do Borohrádku). Železniční stanice Hrochův Týnec na této dráze, byla postavena v roce 1899 a jistě ne náhodou nedaleko areálu cukrovaru, který byl připojen vlečkou o délce 900 m. Lze možná namítnout, že připojení cukrovaru přes vlečku s úvratí nebylo nejlepší

Obr. 1. Cukrovar v Hrochově Týnci po dokončení v roce 1871



vizitkou železničních projektantů, a nebylo ani oceněním velkého podílu cukrovaru na tom, že se trať postavila. Díky této investici se však stal cukrovar v Hrochově Týnci před první světovou válkou největším cukrovarem na Chrudimsku. Například v kampani 1910/1911 zde bylo zpracováno 45 405 t řepy a vyrobeno 6 860 t cukru. Průměrná denní kapacita byla již 656,4 t zpracované řepy. Zařízení cukrovaru popisuje dobová vzpomínka takto:

„Řepa dopravená z Riedingervých splavů je zvedána řepným kolem do Wiesnerovy hřeblové pračky z roku 1893. Znečištěná plavící voda do dvojitých usazovacích jam a následně do potoka Ležáku. Vypranou řepu dopravuje 17metrový výtah z roku 1885 do dvou řezaček o průměru 2 metry (výrobek firmy Perner z Týnce nad Labem z roku 1897).

Sladké řízky unáší pásový dopravník (šířka pásu 500 mm, délka 70 m) do difuse. Robertova difusní baterie je tvořena patnácti 50 hl nádobami. Difuse je postavena firmou Škoda v roce 1892. Vyslazené řízky se dopravují k řízkolisům Selwig, dodaným firmou Märky, Bromovský & Schulz v roce 1900. Tzv. řízkový bagr – v podstatě korečkový elevátor na vyslazené řízky, s korečky šířky 700 mm, byl namontován též firmou Škoda ve stejném roce. Z odměrky difusní šťávy prochází šťáva přes předehříváče na trojnásobnou saturaci za přídavku vápenného mléka a oxidu uhličitého. První saturace má 5 těles dodaných firmou Märky, Bromovský & Schulz v roce 1892. Vysrážený nadbytek vápna na 1. a 2. saturaci se odstraní na jedenácti kalolisech firmy Janáček z Ranska. Po třetí saturaci se filtruje – tzv. cedí na třech starších kalolisech Daňkových. V cukrovaru jsou dvě samostatné vápenné pece o obsahu 20 m³ a současně i dva parní stroje (uhličitky) k odsávání oxidu uhličitého z vápenky do saturací. Lehká šťáva se po zahuštění v odparce na šťávu těžkou zfiltruje na třech cedících. Odparka je sestavena ze tří ležatých odpařováků typu Welner-Jelínek a čtyř starších Robertových těles. Odpařovací tělesa jsou sestavena jako stanice s potrojným odpařovacím účinkem (triple-éffet).

Následuje další odpařování – sváření na cukrovinu – ve dvou tělesech (nazývaných varostroje neboli vakua) za vysokého podtlaku. Cukrovina obsahuje pouze 4–6 % vody, zbytek je převážně v podobě krystalů. Dvě tělesa na 1. produkt pochází z roku 1914 od chrudimské firmy Wiesner. Každé těleso má průměr 2,9 m a výšku 4,6 m, plochu 60 m² resp. náplň cca 30 t cukroviny.

Cukrovina se vypouští z vakuů do mísidla. Mísidla, neboli refrigeranty, jsou v cukrovaru dvě – první z roku 1892 od firmy Českomoravské strojírny s jednostranným pohonem žebrovitého míchadla a druhé z roku 1906 od firmy Märky, Bromovský & Schulz s oboustranným pohonem elipsovitého míchadla.

Obě mísidla byla přibližně 7 m dlouhá, přes dva metry široká a 2,1 m hluboká. Řádně ochlazená a promíchaná cukrovina se odstřeďuje (vytáčí) na dvou odstředivkách se spodním samočinným vyprazdňováním. Získává se surový cukr 1. produktu a zelený syrob. Zelený syrob je svařen na 2. cukrovinu, jde do mísidel, kde za stálého míchání další cukr v několika dnech vykristalizuje. Odstředění této cukroviny na centrifugách dává asi 40 % cukru, používány jsou odstředivky Hamplovy. Odtékající syrob sváří se ještě jednou a vypouští do železných nádrží (reservoirů), kde dozrává (krystaluje) několik týdnů, při teplotě 50 °C. Po odstředění se získá 3. surový cukr (3. produkt neboli zadina) a melasa.

Obr. 2. Cukrovar ze severozápadu; v oplocení vrata železniční vlečky



V cukrovaru se používá parních strojů o celkovém výkonu 251 kW. Výrobu páry, potřebnou k pohonu těchto parních strojů, jakož i k ohřívání a sváření šťáv, zabezpečuje sedm Fairbairnových kotlů, tj. dvojplamencových kotlů s žárovými trubkami. Z těchto kotlů se tři (postavené firmou Märky, Bromovský & Schulz v roce 1903) používají k výrobě páry pro parní stroje. Z těchto kotlů se tři (postavené firmou Märky, Bromovský & Schulz v roce 1903) používají k výrobě páry pro parní stroje. Tři kotle s přetlakem 4,5 atm a plochou 172 m² (z roku 1882), vyrábějí páru pro vaření. Poslední kotel má plochu 220 m², pracuje s tlakem 7 atm, pochází z roku 1898. Továrna je osvětlena svítiplynem, vyráběným z kamenného uhlí a parafinu.“

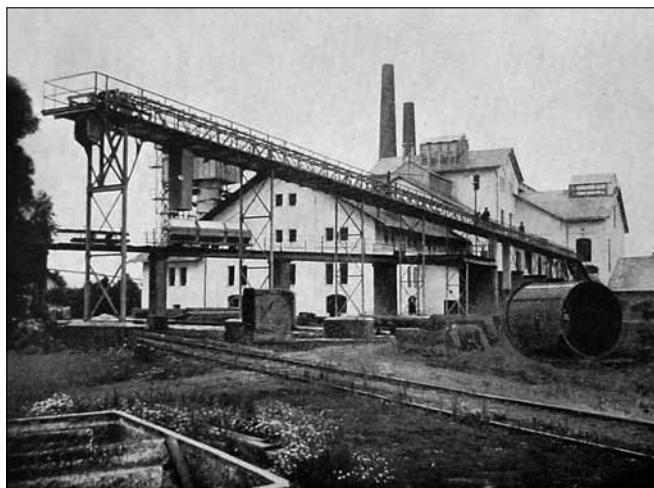
Období válečná a meziválečná

První světová válka měla velmi negativní dopad na celý cukrovarnický průmysl. Přesto ještě na jejím počátku došlo k elektrifikaci cukrovaru v Hrochově Týnci připojením na přespolní síť pardubické elektrárny. Veškeré potřebné práce provedla firma Duda. Ještě v průběhu 1. světové války, v roce 1916, byly zrušeny dva kotle z roku 1882 a byly doplněny tři nové kotle od pražské Spojené strojírny s výhřevnou plochou po 250 m² a pracovním tlakem 8 atm.

Po skončení války došlo v době daňového zvýhodnění k četným investicím do vybavení cukrovaru. V roce 1921 byla firmou Škoda dodána nová pětičlenná odparka, nové vodní kolo pro čerpání odpadní vody mělo průměr 3 m a šířku 400 mm. Škodovka dodala též 7 kalolisů systému Kroog s filtrační plochou po 58 m². Zároveň bylo nově instalováno šest těles I. saturace firmou Breitfeld Daněk. Chrudimská firma Wiesner dodala v tomto roce lanovou dráhu na dopravu kalů od nových kalolisů. Lanová dráha s jedním vozíkem poježdějícím po pevné koleji byla dlouhá 150 m, tažné lano mělo průměr 12,5 mm. V roce 1922 postavila firma Wiesner hrabčkovský dopravník na řízky. Transportér dlouhý 82,5 m měl dopravní žlab široký 540 mm. Dopravník i lanová dráha jsou zachyceny na obr. 3.

K další modernizaci vybavení cukrovaru došlo v roce 1924. Pražská firma Breitfeld Daněk dodala nové Mikovo hasidlo o průměru 1 m a délce 5 m, dodala i odměrky na difusní šťávu, současně s novou ležatou válcovou nádrží. Firmou Škoda byla dodána tři nová tělesa malaxérů o průměru 2350 mm, výšky 2400 mm a nová Khernova vápenka s výtahem, poháněným elektromotorem.

Obr. 3. Novější pohled na cukrovar od severozápadu; v popředí transportér na řízky firmy Wiesner, pod ním na mostě původní řízková dráha s vozíky



V období po 1. světové válce, za ředitele Otakara Horáka docházelo ke snaze o porolníčení cukrovaru. Rolníci, kteří za války získali nemalé finanční prostředky, se snažili získat majetkovou většinu v cukrovaroch. V Hrochově Týnci se jim ale získání většiny nezdařilo, možná i proto, že zde byly i další pokusy o majetkové ovládnutí cukrovaru. Jeden z těchto pokusů podnikal též syn iniciátora založení cukrovaru Bedřich Šlechta z Lomnice nad Popelkou. Údajně chtěl získat většinový podíl pro rafinérii ve Skřivanech. Nakonec ale získala většinový podíl Pražská úvěrní banka.

Od kampaně 1924/25 se však cukrovar potýkal s ekonomickými problémy. Nastala vleklá krize cukrovarnického průmyslu, kampaně v Hrochově Týnci končily pravidelně se ztrátou. V kampani 1925/26 bylo zpracováno 31 385 t (průměrně denně 738 t). Přesto ještě v roce 1929 dodala do cukrovaru firma Breitfeld-Daněk čtyři moderní odstředivky systému Weston (průměr bubny 1 210 mm, 920 ot.min⁻¹) s přímým elektrickým pohonem, včetně třasadla pod odstředivkami (délka 10,5 m, šířka žlabu 700 mm).

Od roku 1931 zastavil provoz blízký cukrovar v Rosicích u Chrasti. Do roku 1940 pak zpracovával Hrochův Týnec ve mzde řepu rosického cukrovaru. Denní výkon cukrovaru se zvyšoval až na 800 t řepy, nicméně kampaně končily ztrátou i po celá 30. léta. Cukrovar se opět přeměnil na akciovou společnost. Od roku 1916 byl z důvodů daňových výhod společností s ručením omezeným.

Na počátku 40. let se jeho finanční situace poněkud zlepšila. Za německé okupace, v době druhé světové války, došlo k majetkovým přesunům. Do roku 1943 vlastnila většinový podíl v cukrovaru Pražská úvěrní banka, při její likvidaci byly akcie postoupeny České eskomptní bance Union. Tak se cukrovar v Hrochově Týnci, navzdory „českému“ názvu banky, stal majetkem bank německých. Od nich jej následně získal hrabě dr. Josef Trauttmansdorf, majitel cukrovaru a rafinérie ve Slatiňanech. Cukrovar již dříve nebyl celkově v dobré finanční situaci a v roce 1944 se stal zcela závislým na Slatiňanech. Záhy (23. 5. 1944) byl provoz v Hrochově Týnci zastaven, dle vládního nařízení o přizpůsobení průmyslu válečným poměrům. Zpracování veškeré cukrové řepy v následující kampani provedl slatiňanský cukrovar.

Poslední dekády cukrovaru

Po skončení války byla v Hrochově Týnci, v červnu 1945, zavedena prozatímní národní správa. Národním správcem byl ustanoven ing. Heřman Rufer, technický úředník cukrovaru. V srpnu 1945 jej nahradil tříčlenný sbor národních správců. Jelikož opatření o zastavení provozu cukrovaru zůstávalo v platnosti, bylo pro správce velmi obtížné domoci se jeho zrušení tak, aby mohla být včas zahájena první poválečná kampaň.

V poválečném období se těžko nacházely prostředky na modernizaci cukrovarů a v pozdější době se už přemýšlelo o nutných úpravách v kontextu plánované centralizace cukrovarské výroby do menšího množství moderních velkých cukrovarů. Proto patrně největší investicí byla v Hrochově Týnci rekonstrukce difuzní stanice v roce 1950. Tato rekonstrukce vyžadovala i některé stavební úpravy, a tak můžeme uvést, že stavební část „zastřešoval“ projekčně Stavoprojekt Pardubice.

Od 1. 9. 1954 byl ředitelem cukrovaru v Hrochově Týnci Josef Jiskra, pozdější ředitel podniku Pardubické cukrovarny, n. p., se sídlem v Chrudimi. Tento podnik vznikl k datu 1. 5. 1957. Kromě Hrochova Týnce pod něj spadaly i cukrovarny Slatiňany, Dašice, Cerekvice nad Loučnou, Přelouč, Choltice, Vrды, Hostačův a také již od roku 1956 neprovozovaný cukrovar v Chrudimi. Vedoucím cukrovaru Hrochův Týnec se stal od 1. července 1957 V. Kolečka, ale už od 5. 10. 1957 se ujal funkce „zatímního vedoucího závodu 04“ v Hrochově Týnci Otto Kramařík. Později řídil cukrovar už jako jmenovaný ředitel.

Pokud se týká technologického vybavení – v roce 1959 provedl podnik ZVÚ Hradec Králové generální opravu řízkolisů, došlo také k rozšíření varny o jeden znič. Za nejslabší článek technologie cukrovaru byla považována kotelna. Již v roce 1958 musela při kampani vypomáhat parní lokomotiva, stojící na vlečce před kotelnou. Následně v roce 1960 byly proto do Hrochova Týnce přestěhovány 2 kotle Fairbairn z cukrovaru Toušev (rok výroby 1924) a nahradily dva kotle téhož typu, ale z roku 1903. Cukrovar Hrochův Týnec již nebyl zahrnut mezi perspektivní a do udržení jeho provozuschopnosti se investovalo jen v nejnútnejší míře. Investovalo se však do bytové výstavby, a tak ještě v roce 1959 byl pro zaměstnance starého cukrovaru dokončen bytový dům v tehdejší Havlíčkově (dnes Nádražní) ulici č. p. 258.

Firma Märky, Bromovský & Schulz – hlavní dodavatel

Jak jsme již dříve zmínili, byl cukrovar v Hrochově Týnci již od počátku vybaven v převážné většině zařízením od firmy Josefa Bromovského. Tato firma prošla během desetiletí různými proměnami, ale postupně se stala nejvýznamnějším domácím výrobcem zařízení pro cukrovarny. Od roku 1874 pod názvem „Märky, Bromovský & Schulz“ sídlila v areálu za nádražím v Hradci Králové. V Praze mělo sídlo vedení firmy, jakož i hlavní technická a obchodní kancelář.

Daniel Märky, původem Švýcar, doplňoval kapitálem invenci dvou inženýrů, již zmíněného Josefa Bromovského a Karla Schulze (obr. 4.). V roce 1903 Daniel Märky zemřel a firma se s novým společníkem Richardem Sohrem přejmenovala na „Bromovský, Schulz & Sohr“. V roce 1910 pak sloučením podniku s firmou Ruston vznikla „Pražská akciová společnost, dříve Ruston a Bromovský“. V této době již nežil ani K. Schulz, který řídil továrnu v Hradci Králové. Prvním prezidentem nové společnosti se stal ing. Josef Bromovský říšský poslanec, narozený v roce

1841. K nové společnosti pak v roce 1911 přistoupila pražská Ringhofferova strojírna a ještě před tím ze společnosti odstoupil R. Sohr. Následně, také v roce 1911, zemřel J. Bromovský. V roce 1914 pak došlo ke spojení se strojírnami Škoda. Takto ustavený podnik dostal název „Spojené strojírny“. Po první světové válce, od roku 1922 se továrna v Hradci Králové stala součástí Akciové společnosti, dříve Škodovy závody v Plzni. Hradecká Škodovka převzala v rámci společnosti, krom jiného, obor výroby zařízení pro cukrovary. Pod značkou Škoda pak i nadále zůstala hlavním dodavatelem technologických zařízení pro cukrovar v Hrochově Týnci. Z regionálního hlediska jsou zajímavé dodávky strojů od firmy Wiesner z Chrudimi, která většinou dodávala dopravní zařízení. Podíl výrobce z nedalekého města však byl v Hrochově Týnci minimální, na rozdíl od chrudimského cukrovaru.

Po druhé světové válce dodávala, respektive spíše jen rekonstruovala, některá zařízení cukrovaru opět královéhradecká Škodovka, od roku 1950 již pod názvem ZVÚ, národní podnik. Chrudimská strojírna – od roku 1946 součást podniku Transporta – se objevuje v Týnci již jen při revizích a opravách vah, jednak sklopných „chronosek“, jednak vah mostových.

Výhled na nový cukrovar HT

V roce 1956 byl zastaven provoz cukrovaru Chrudim a předpokládalo se, že u Chrudimi bude v první polovině 60. let postaven cukrovar zcela nový s kapacitou 2000 t.d⁻¹ řepy. V mezidobí měly být rekonstruovány cukrovary Slatiňany a Dašice, v ostatních závodech Pardubických cukrovarů byl provoz postupně rušen. Od roku 1960 až do konce provozu, patřil cukrovar v Hrochově Týnci pod Východočeské cukrovary, n. p., Hradec Králové. V roce 1961 bylo rozhodnuto o stavbě nového cukrovaru (ne u Chrudimi, ale východně od Hrochova Týnce), který svou kapacitou 4000 t.d⁻¹ zpracované řepy nahradí všechny dosavadní cukrovarské kapacity na Chrudimsku a Pardubicku. Ředitel Východočeských cukrovarů, ing. Mates, vydal 21. 3. 1968 likvidační řád pro starý cukrovar Hrochův Týnec, který předpokládal ukončení cukrovarského provozu do konce roku 1968.

Po spuštění nového cukrovaru v kampani 1969/70 byla z původního cukrovaru demontována veškerá zařízení, ale administrativní budova ještě nějaký čas sloužila jako zázemí pro nově dokončovaný závod, vzdálený vzdušnou čarou asi 1 km. V 70. letech se zvažovaly různé možnosti využití budov starého cukrovaru. Jednou z představ byla např. výroba ocelových domků s tím, že pracovní silou by byli sovětsí vojáci, tehdy umístění v posádce Vysoké Mýto. Později se zvažovala možnost přestavět cukrovar na teplárnu, která by vytápěla obytné domy i průmyslové objekty v Hrochově Týnci. Za tím účelem byla dokonce rekonstruována vlečka do závodu. Žádný z nápadů se ale nepodařilo dovést do konce a cukrovar byl po roce 1982 postupně zbořen. Zbylo z něj dnes pouze několik vedlejších budov na periférii areálu a název ulice Cukrovarnická.

Souhrn

Príspevek mapuje historii staršího z cukrovarů v Hrochově Týnci. Cukrovar byl postaven Fr. Schmoranzem, vybaven zařízením od J. Bromovského a uveden do provozu v roce 1871. Po spuštění nového cukrovaru (r. 1969) byl starý závod uzavřen a v roce 1982 zbořen.

Klíčová slova: výroba cukru; Hrochův Týnec; Märky, Bromovský & Schulz.

Obr. 4. Märky, Bromovský a Schulz – společníci firmy někdy v 60.–70. letech 19. století; zleva Ing. Josef Bromovský, Ing. Karel Schulz; sedící pravděpodobně Daniel Märky, vpravo stojí pravděpodobně administrativní ředitel hradecké továrny ing. V. Urban (Podnikový archiv Škoda Plzeň)



Literatura

1. *Chrudimsko a Nasaurcko: Poměry zemědělské a národobospodářské, II. díl.* Chrudim, 1909, 546 s.
2. NAVRÁTIL, M.: *Místní dráha Hrochův Týnec–Chrast u Chrudimi.* 1. vyd., Vydavatelství dopravní literatury, 1999, 80 s.
3. GERŠLOVÁ, J.; SEKANINA, M.: *Lexikon našich hospodářských dějin.* Praha: Nakladatelství Libri, Praha 2003, 488 s.
4. SEJBAL, J.: *Základy peněžního vývoje.* 1. vyd., Brno: Masarykova univerzita, 1997, 420 s.
5. VOŠAHLÍKOVÁ, P.: *Jak se žilo za časů císaře Františka Josefa I.* Praha: Nakladatelství Svoboda, 1996, 284 s.

Podklady

1. SOA Zámorsk, fond Cukrovar v Hrochově Týnci, a. s., 1869–1947.
2. SOA Zámorsk, fond Pardubické cukrovary n.p. Chrudim 1957–1960.
3. SOA Zámorsk, fond Východočeské cukrovary Hradec Králové.
4. SOA Zámorsk, fond Fr. Wiesner Chrudim 1869–1947.
5. Podnikový archiv Škoda Plzeň, pís. informace Mgr. L. Nohovcové.
6. SOKA Chrudim, Pamětní kniha Hrochova Týnce, část druhá.
7. Vzpomínky Karla a Zdeňky Novákových z Hrochova Týnce.

Smutný V.: The First Sugar Factory in Hrochův Týnec

The contribution surveys the history of the first sugar factory in Hrochův Týnec. The sugar factory was built by F. Schmoranz, equipped with machinery from J. Bromovský and put into operation in 1871. After a new sugar factory was launched (in 1969), the old plant was shut down and demolished in 1982.

Key words: sugar production; Hrochův Týnec; Märky, Bromovský & Schulz.

Kontaktní adresa – Contact address:

Ing. Vlastislav Smutný, Hnilčikova 466, 537 01 Chrudim 1, Česká republika, e-mail: smutny.vlastislav@tnt.cz