

# Výroba cukru v Číně před a po vzniku komunistického režimu

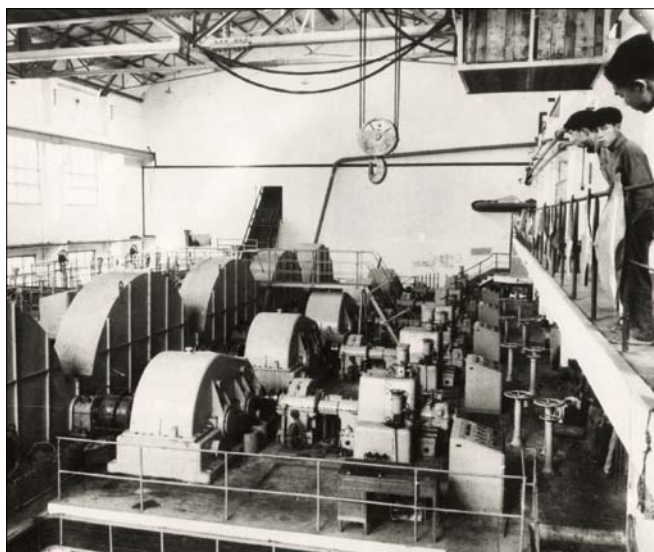
SUGAR PRODUCTION IN CHINA BEFORE AND AFTER ESTABLISHMENT OF COMMUNIST REGIME

Aleš Skřivan – Katedra hospodářských dějin, Vysoká škola ekonomická v Praze

Příběh výroby cukru a jeho role v čínské společnosti a ekonomice je dlouhý a pestrý, zkoumán může být z různých perspektiv – důkazem je například publikace MAZUMDARA (1). V Listech cukrovarnických a řepařských byl již publikován přehled historie výroby cukru v Číně (2) a předkládaný text může být považován za navazující příspěvek k tématu. V literatuře je výroba obvykle rozdělena na dva segmenty a sledována z hlediska používané vstupní suroviny (cukrové třtiny a cukrové řepy). I v 21. století je jasně dominantní produkce z cukrové třtiny, která má v Číně velmi dlouhou tradici. V období 2004–2014 se výroba z cukrové třtiny podílela více než 90 % na celkové produkci cukru. Z celkového počtu 270 cukrovarů zpracovávalo 233 cukrovou třtinu a 37 cukrovou řepu (3).

Samotné počátky pěstování cukrové třtiny v Číně nejsme schopni přesněji časově vymezit. Do Číny se cukrová třtina dostala z jižní Asie, pravděpodobně z Indočíny, odkud byly nejdříve dováženy do Číny různé výrobky z cukrové třtiny, s jistotou k tomu docházelo ve 3. století př. n. l. (pravděpodobně však i dříve) (4). Nejpozději ve stejném století začala být pěstována cukrová třtina v samotné Číně a také používána k výrobě sirupu (5). Především s ohledem na vhodné klimatické podmínky se pěstování cukrové třtiny soustředilo do nejjižnějších oblastí

Obr. 1. Z třtinového cukrovaru od Škody Plzeň v Číně (50. léta)



Pramen: Státní oblastní archiv v Plzni

Číny a v provinciích Kuang-si (Guangxi), Jün-nan (Yunnan) a Kuang-tung (Guangdong) je i dnes realizována většina z celkové produkce ČLR (3).

V 19. století výroba cukru v Číně expandovala a i v důsledku dlouhodobé domácí nízké spotřeby generovala přebytky, ve druhé polovině 19. století tak viditelně narostl export cukru a jeho role v čínském vývozu. V roce 1880 Čína vyvezla více než 100 tis. t cukru (6). Postupně se však situace obrací a negativní roli sehrálo vícero faktorů. V prvé řadě se projevil obecně pomalý proces industrializace a neschopnost v dostatečné míře budovat moderní průmysl, což se týkalo i celkově spíše zaostalé výroby cukru. Negativní dopady měly také opakované konflikty a s nimi spojená nestabilita (především Tchajpchingské povstání, dále opiové války, Boxerské povstání), která zasáhla rozsáhlá území Říše středu. Čína musela také čelit rostoucí konkurenci rychle se rozvíjejícího cukrovarnictví v některých tropických oblastech. Neopomenutelnou roli hrál i skutečnost, že čínský cukr byl obecně považován za méně kvalitní. Postupně se měnil poměr vývozu a dovozu cukru a v roce 1893 se Čína stala čistým importérem cukru (2). Význam dovozů cukru ještě více narostl po ztrátě Tchaj-wanu v polovině 90. let (6).

Na počátku 20. století disponovala Čína stále velmi zaostalou výrobou cukru, jejíž význam byl přinejmenším pochybný. Jasně převládala spíše primitivní malovýroba a rovněž zatím nedošlo k nějakému výraznému rozšíření používání cukru jako sladidla (4). Po první světové válce měly opět důležitou roli zvyšující se dovozy cukru, které působily problémy domácím (často nekonkurenceschopným) producentům (2). V druhé polovině 20. let činily dovozy cukru do Číny přibližně 600 tis. t ročně a kulminovaly pravděpodobně v roce 1929, kdy dosáhly zhruba 870 tis. t. Na tomto místě je nutné připomenout to, že v důsledku dlouhodobé nestability a dalších faktorů nemáme k dispozici

Tab. 1. Dovozy cukru do Číny v letech 1913–1936 (podíl z celkové hodnoty čínského dovozu v běžných cenách)

	Dovozy cukru (%)						
	1913	1916	1920	1925	1928	1931	1936
Podíl	6,4	7,1	5,2	9,5	8,3	6,0	2,2

Pramen: (8)

důvěryhodné přesnější údaje o produkci ani o obchodu s cukrem v Číně (určitý pravděpodobně nezanedbatelný objem cukru se pašoval). Reálné dovozy cukru v této době však pravděpodobně výrazně převyšovaly objem domácí produkce (6).

Situace se začala (spíše pomalu) měnit ve 30. letech. Na počátku 30. let získala Čína zpět celní nezávislost a v roce 1932 bylo uvaleno 50% clo na dovozy cukru do Číny. Tento krok vedl k výraznému poklesu dovozu cukru z Tchaj-wanu a Jávy. Zároveň se pokoušela nankingská vláda realizovat ambiciózní reformní plán, jehož cílem byly rychlejší rozvoj a modernizace čínské ekonomiky, což mělo vést i k celkově nižší závislosti na dovozech. Nový fenomén se dotkl také čínského cukrovarnictví, byly budovány moderní cukrovary v provinciích Kuang-tung a Kuang-si (6), na čemž participovaly například i Škodovy závody (7).

Od počátku 20. století byl také cukr v Číně vyráběn z cukrové řepy. Zpočátku se výroba cukru z cukrové řepy omezovala na severní Mandžusko. V roce 1908 byl v Charbinu (Harbin) v provincii Chej-lung-tiang (Heilongjiang) postaven první cukrovar na zpracování cukrové řepy. V roce 1936 dosáhla plocha obdělávané půdy, na které byla pěstována cukrová řepa 24 tis. ha (9). Postupně byly zprovozněny další cukrovary v provinciích Ťi-lin (Jilin) a Chej-lung-tiang. Až do vzniku komunistického režimu však zůstávaly pěstování cukrové řepy a výroba cukru z ní v podstatě nepřilíš důležitým odvětvím (6).

V roce 1936 nedosahovala výroba cukru v Číně více než 410 tis. t (6), což nebyla například ani polovina hodnoty produkce Tchaj-wanu (přibližně 1 mil. t) (10). Naprostá většina (výrazně nad 90 %) byla vyrobena z cukrové třtiny (6). I nadále bylo neopomenutelným problémem pašování cukru. Čína také zůstávala zemí s velmi nízkým nárůstem spotřeby cukru v přepočtu na obyvatele – výrazně nižším nejen ve srovnání s vyspělými západními státy, ale také například s Japonskem. Viditelně nižším tempem rostla i ve srovnání s Indií (11). V následujících letech v době čínsko-japonské války (druhé světové války) a občanské války se vcelku logicky problémy čínské výroby cukru výrazně prohloubily a v roce 1949 byla její úroveň odhadována na pouhých 199 tis. t (bez Tchaj-wanu) (6).

Samostatnou a v mnoha ohledech zajímavou kapitolu představuje vývoj na Tchaj-wanu. Cukrová třtina se dostala na Tchaj-wan pravděpodobně z kontinentální Číny (12). Nizozemci, kteří v polovině 17. století získali kontrolu nad velkou částí ostrova, vnímali cukr jako atraktivní komoditu a postupně zvyšovali jeho export. Produkce cukru na Tchaj-wanu se rozvíjela i v dalších desetiletích mnohdy složitějšího příběhu ostrova. Podle některých odhadů v období od odchodu Nizozemců z Tchaj-wanu koncem 60. let 17. století do poloviny 90. let 19. století, kdy ovládlo ostrov Japonsko, vzrostla produkce cukru na ostrově zhruba padesátinásobně (12). V době japonské nadvlády pak „cukerní konjunktura“ podpořená zvýšeným objemem investic výrazně akcelerovala. Cukrová třtina byla pěstována na pětina obdělávané půdy s maximem na úrovni zhruba 169 tis. ha v letech 1938–1939. Zatímco na přelomu 19. a 20. století činila roční ostrovní produkce cukru řádově několik tisíc tun, svého vrcholu v době japonské nadvlády dosáhla v roce 1939, kdy překročila 1,4 mil. t (12). Tchaj-wan byl v této době sedmým největším producentem cukru na světě – největší cukrovary patřily společností Dai Nippon Sugar Manufacture Corporation, Taiwan Sugar Corporation a Meiji Sugar Manufacture Corporation (13, 14).

Po vzniku komunistického režimu v Číně v roce 1949 vstoupila čínská ekonomika z hlediska kvalitativního i kvantitativního do zcela nové etapy. Čína měla za sebou dlouhou éru silné

Obr. 2. Doprava třtiny ke zpracování na Tchaj-wanu (26)



nestability. Etapu mezi koncem císařského (1912) a vznikem komunistického režimu (1949) lze (s trochou nadsázky) označit za období „permanentní války“. V roce 1949 byla čínská ekonomika sužována celou řadou problémů, například hyperinflací nebo také rozsáhlými škodami na infrastruktuře. V 50. letech pak proběhla náročná ekonomická stabilizace a Čína začala realizovat novou ekonomickou koncepci za vydatné pomoci sovětského bloku. Zásadní změny proběhly v agrárním sektoru. Nejprve došlo k rozšíření pozemkové reformy na celé území ČLR během prvních let její existence se zásadními socio-ekonomickými dopady na čínském venkově. V polovině 50. let pak následovala kolektivizace (15).

Tyto a některé další kroky a opatření zásadně změnilly podmínky čínské výroby cukru. Pomineme-li morální aspekt, v celkové perspektivě vedly k nové etapě rychlejšího rozvoje čínského cukrovarnictví. V prvé řadě šlo o jeho kvalitativní stránku, což bylo podpořeno pomocí ze strany sovětského bloku – například faktickým přesunem výrobních technologií, dodáváním potřebného vybavení pro cukrovary a také využitím odborníků z východní Evropy.

Některé nové cukrovary byly vybudovány s československou účastí. Jednalo se například o cukrovar označovaný v dokumentech ministerstva zahraničního obchodu „Lung-Kiang“, popř. „He Lung Kiang“. Výstavba tohoto cukrovaru byla sjednána v roce 1954 – do provozu byl uveden v roce 1956 s kapacitou zpracování 1 200 t·d<sup>-1</sup> řepy. Dalším byl třtinový cukrovar v kantonské oblasti označovaný většinou „Hua Tsiao“ – do provozu uveden v roce 1958 s kapacitou zpracování 2 000 t·d<sup>-1</sup> třtiny (16, 17, 18).

Na kvalitativní změny navazovala kvantitativní expanze v podobě významného zvýšení výkonnosti čínského cukrovarnictví<sup>1</sup>.

<sup>1</sup> Bohužel přesnější sledování reálné výkonnosti produkce cukru v ČLR v 50. letech je poměrně obtížné. Nový model shromažďování a vyhodnocování statistických dat byl teprve v novém komunistickém režimu postupně vytvářen. Jednotlivé zdroje uvádí často výrazně odlišné údaje o celkové produkci cukru, přičemž není ani zcela jasné, jaký výstup sledují (v jaké fázi zpracování). S ohledem na tyto a některé další skutečnosti je důležité sledovat spíše celkové trendy než konkrétní údaje.

Tab. II. Produkce cukru v ČLR v letech 1949–1960

Rok	Plocha cukrové řepy		Plocha cukrové třtiny		Produkce cukru	
	plocha (tis. ha)	změna (%)	plocha (tis. ha)	změna (%)	produkce (tis. t)	změna (%)
1949	–	–	–	–	200	–
1950	–	–	–	–	240	20,00
1951	–	–	–	–	300	25,00
1952	35	–	183	–	450	50,00
1953	49	40,00	193	5,46	640	42,22
1954	73	48,98	219	13,47	690	7,81
1955	115	57,53	204	-6,85	720	4,35
1956	164	42,61	221	8,33	810	12,50
1957	159	-3,05	267	20,81	860	6,17
1958	289	81,76	305	14,23	900	4,65
1959	317	9,69	314	2,95	1 100	22,22
1960	347	9,46	310	-1,27	440	-60,00

Pramen: (10)

Přestože se jednotlivé zdroje mapující čínskou produkci cukru často rozcházejí, základní konjunkturální trend byl naprosto zjevný. Rychle narůstala celková plocha obdělávané půdy, na které byla pěstována cukrová třtina, a ještě mnohem vyšším tempem výměra cukrové řepy (v letech 1952–1960 téměř desetinásobně). Ve stejném období (1952–1960) vzrostla celková roční produkce cukru v ČLR na téměř dvojnásobnou hodnotu (tab. II.). Na konci dekády se celkové pěstební plochy cukrové třtiny a cukrové řepy v podstatě vyrovnaly, i nadále však zůstával jednoznačně hlavní základnou čínského cukrovarnictví jih Číny orientovaný na efektivnější produkci třtinového cukru. Na rozdíl od současnosti, kdy v produkci cukru dominuje provincie Kuang-si (v roce 2018 měla 65% podíl na celkové výrobě cukru v ČLR)

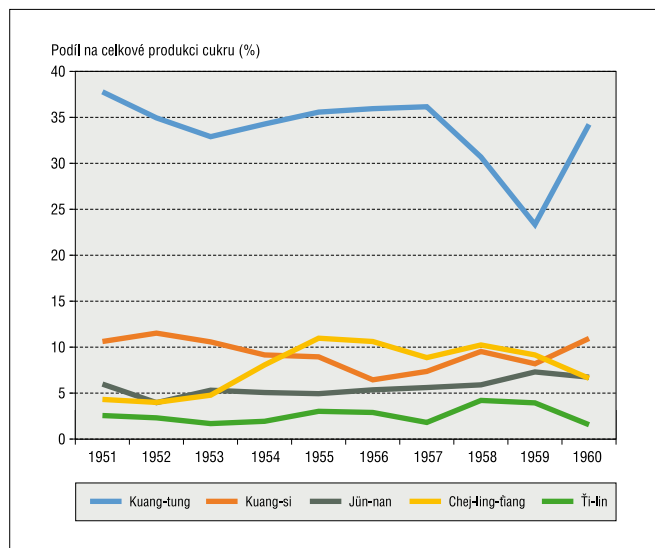
(5, 3), v 50. letech hrála v hlavní roli provincie Kuang-tung, která měla zhruba třetinový podíl na celkové produkci (obr. 3.).

Zajímavé je také srovnání s významnými geograficky blízkými producenty. Po skončení války a odchodu Japonců z Tchaj-wanu se místní výroba cukru v podstatě zhroutil. V roce 1946 dosahovala zhruba 6% předválečného stavu (10). Obnova cukerní produkce v dalších letech probíhala, s určitými výkyvy, v podstatě úspěšně. Převážně pozitivně se v ní odrážel zásadní reformní proces, kterým procházel agrární sektor na Tchaj-wanu. Cukr hrál také roli důležité exportní komodity (20). Nicméně celková výkonnost cukerní produkce se v 50. letech ani nepřiblížila rekordní hodnotě z roku 1939 (vývoj v 50. letech viz obr. 4.). V jistém ohledu podobný vývoj jako Tchaj-wan, prodělala Indonésie. Ve 20. letech měl prostor pozdější Indonésie (především ostrov Jáva) velmi silnou pozici ve světové produkci cukru. Místní výroba vykazovala vysokou efektivitu a nízké náklady, což souviselo především s vhodnými klimatickými podmínkami pro pěstování cukrové třtiny a také levnou pracovní silou. V roce 1930 zde bylo vyrobeno zhruba 3 mil. t třtinového cukru, což představovalo více než 20% z celosvětové produkce (10, 21). V době velké hospodářské krize se však

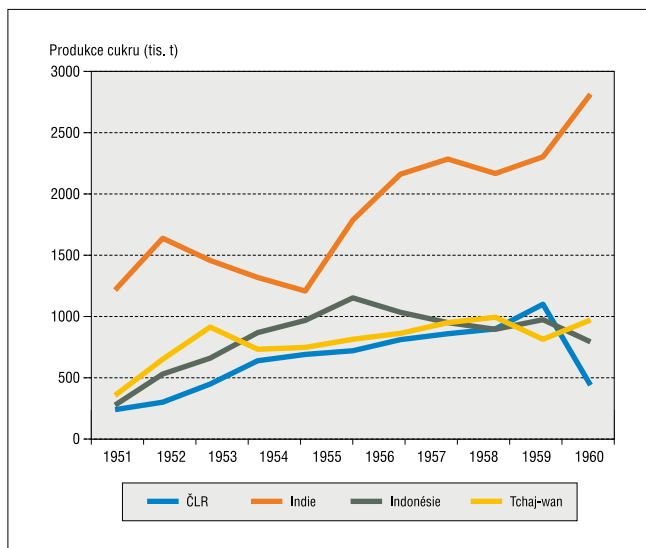
dosavadní konjunkturální trend obrátil a po oživení v druhé polovině 30. let se začala produkce cukru v době druhé světové války opět propadat. V prvních poválečných letech v době boje za nezávislost se téměř zastavila (10). Podobně jako v případě Tchaj-wanu, indonéské cukrovarnictví expandovalo rychlým tempem v 50. letech, nicméně za rekordní úroveň počátku 30. let stále výrazně zaostávalo. V roce 1957 vyráběly ČLR, Tchaj-wan a Indonésie přibližně stejný objem cukru (obr. 4.).

Poněkud odlišný vývoj prodělalo indické cukrovarnictví. V Britské Indii (především v prostoru pozdější Indické republiky) produkce cukru rychle expandovala už v meziválečné éře. Relativně příznivě se vyvíjela i době druhé světové války (22). Odchod Britů z Indie sice bezprostředně vedl ke snížení výkonnosti cukerní

Obr. 3. Podíl provincií Kuang-tung, Kuang-si, Jün-nan, Chej-ling-ťiang a Ťi-lin na produkci cukru ČLR 1951–1960 (19)



Obr. 4. Produkce cukru ve vybraných asijských zemích v období 1950–1960 (10)





produkce, nicméně se nejednalo o nějaký zásadní propad, kolaps podobný vývoji na Tchaj-wanu a Jávě. V 50. letech cukrovarnictví Indické republiky vykazovalo, přes určité výkyvy, výrazný růstový trend. V letech 1951–1961 vrostl počet cukrovarů ze 138 na 175 (23) a celkový objem produkce se zhruba zdvojnásobil. Indická republika tak stále měla viditelný náskok před výkonností cukrovarnictví ČLR, Tchaj-wanu a Indonésie (obr. 4.).

Koncem 50. let skončila první konjunkturální etapa v cukrovarnictví komunistické ČLR. V roce 1958 byl vyhlášen Velký skok vpřed (obr. 5.), radikální ekonomická strategie, která výrazně přispěla k zásadním hospodářským problémům. Jedním z průvodních jevů tohoto experimentu byl významný přesun pracovní síly ze zemědělství, zapojení milionů rolníků do primitivní hutní výroby, což mělo zpětně značně negativní dopad na celý agrární sektor. Navíc v období Velkého skoku vpřed docházelo ke zjevnému falšování statistických přehledů, které byly zasílány z lokální (respektive provinční) úrovně do centra, ve kterých byla zachycena i neexistující úroda. Tyto a další skutečnosti a omyly přispěly společně s nepřízní počasí (sucha a záplavy) k jedné z nejhorších katastrof čínských (a vlastně i světových) dějin v podobě rozsáhlého hladomoru, který si vyžádal přibližně 20–30 milionů mrtvých<sup>2</sup>. Obrovské problémy čínského zemědělství se projeví i ve výrobě cukru. Kromě již naznačených problémů na čínské cukrovarnictví dopadala také skutečnost, že cukrová třtina a cukrová řepa musely ustoupit jiným plodinám, potřebnějším s ohledem na celkový deficit potravin. Do roku 1962 se zmenšila celková pěstební plocha cukrové třtiny zhruba na polovinu a pěstební plocha cukrové řepy dokonce přibližně na čtvrtinu (10). V období 1959–1962 se snížil objem roční produkce cukru o více než dvě třetiny (19, 10).

### Závěr

První léta existence komunistického režimu v ČLR byla obdobím v podstatě úspěšného rozvoje čínského cukrovarnictví. Nutné je však připomenout fakt, že tento proces probíhal za velmi specifických podmínek. Byl přirozeně součástí (respektive výsledkem) celkové ekonomické strategie komunistické ČLR, jejíž morální aspekt byl přinejmenším kontroverzní. Navíc úspěchy 50. let byly do značné míry umožněny ekonomickou spoluprací se sovětským blokem, o jejíž oboustranné výhodnosti bychom mohli s úspěchem pochybovat. Jednalo se v podstatě o ekonomickou pomoc relativně vyspělejších evropských komunistických států ideologicky spřízněných se zaostalou Čínou. Jak ukázal následující vývoj, tato spolupráce nebyla dlouhodobě udržitelná.

Po výrazném propadu produkce cukru na přelomu 50. a 60. let odpovídal v dalších desetiletích vývoj produkce cukru do značné míry obecným (celkovým) trendům čínské ekonomiky. Odrážely se v něm úspěchy nebo naopak problémy čínské ekonomiky. Koncem 70. let začalo reformní období, zcela nová etapa expanze a modernizace čínské ekonomiky doprovázená i novou konjunkturální etapou čínského cukrovarnictví. V současnosti je ČLR zemí, která vykazuje čtvrtou největší produkci cukru (po Indii,

Obr. 5. Dobový plakát k Velkému skoku vpřed



Brazílii a Thajsku) (24) a druhou nejvyšší spotřebu cukru na světě (po Indii) (25). Na druhé straně v přepočtu na obyvatele je spotřeba cukru v ČLR, nehledě na zjevný růstový trend, stále výrazně nižší například ve srovnání s hodnotami spotřeby, které obecně vykazují ekonomicky nejrozvinutější státy (26).

### Souhrn

Zatímco výroba cukru z cukrové třtiny má v Číně velmi dlouhou tradici, výroba s využitím cukrové řepy začala až na počátku 20. století. Před vznikem komunistického režimu byla výroba cukru komplikována řadou faktorů. Ať už se jednalo o nedostatečné reformy, které by vedly k rychlejšímu rozšíření a modernizaci čínského průmyslu (tedy i čínského cukrovarnictví) nebo opakované konflikty a s nimi spojená nestabilita. Po vzniku komunistického režimu se zásadně změnilly podmínky čínské výroby cukru. Pomineme-li morální aspekt, v celkové perspektivě vedly k nové etapě rychlejšího rozvoje čínského cukrovarnictví – k pozitivním kvalitativním i kvantitativním změnám. Přestože na konci 50. let se celkové výměry, kde byly pěstovány cukrová třtina a cukrová řepa, v podstatě vyrovnaly, i nadále zůstával jednoznačně hlavní základnou čínského cukrovarnictví jih Číny orientovaný na efektivnější produkci třtinového cukru. V roce 1958 byla vyhlášena nová radikální ekonomická strategie Velký skok vpřed, která společně s dalšími faktory způsobila zásadní problémy agrárnímu sektoru a mimo jiné vedla k výraznému propadu výroby cukru.

**Klíčová slova:** Čína, komunistický režim, cukr, cukrová třtina, cukrová řepa.

### Literatura

1. MAZUMDAR, S.: *Sugar and Society in China: Peasants, Technology, and the World Market* Cambridge, MA: Harvard University Asia Center, 1998, 657 s., ISBN 978-0-674-85408-6.

<sup>2</sup> Jednotlivé odhady se značně rozcházejí. Navíc ČLR rozměr této katastrofy dlouho popírala, zpochybňovala. Nicméně např. jedna ze souhrnných statistických publikací vydaných v ČLR v roce 1999 přiznala pokles počtu obyvatel v letech 1959–1961 o přibližně 13 milionů (19).

2. HINČICA, V.: Cukrovarnictví v Číně. *Listy cukrov. řepář.*, 131, 2015 (7–8), s. 250–253.
3. LI, YANG-RUI, YANG, LI-TAO: Sugarcane Agriculture and Sugar Industry in China. *Sugar Tech*, 17, 2015 (1), s. 1–8.
4. GALLOWAY, J. H.: *The Sugar Cane Industry: An Historical Geography from its Origins to 1914*, New York: Cambridge University Press, 1989, 266 s., ISBN 978-0-521-02219-4.
5. ZHANG, M., GOVINDARAJU, M.: *Sugarcane Production in China*. In OLIVEIRA, A. B. DE (ED.): *Sugarcane – Technology and Research*. 2018. InTech, doi: 10.5772/intechopen.73113.
6. CHEN, CHENG-SIANG: The Sugar Industry of China. *The Geographical Journal*, 137, 1971 (1), s. 29–40.
7. SKŘIVAN, A.: Škodovy závody a výstavba cukrovarů v Číně před druhou světovou válkou. *Listy cukrov. řepář.*, 127, 2011 (11), s. 361–365.
8. CHENG, YU-KWEI: *Foreign Trade and Industrial Development of China*, Washington: Washington University Press, 278 s., 1956.
9. GENG, G., YANG, J.: Sugar Beet Production and Industry in China. *Sugar Tech*, 17, 2015 (1), s. 13–21.
10. MITCHELL, B. R. *International historical statistics* (3rd ed.), London: Macmillan Reference, 1998, 1113 s., ISBN 978-1-349-14740-3
11. GUDOSHNIKOV, S., JOLLY L., SPENCE D.: *The World Sugar Market*, Cambridge: Woodhead Publishing Ltd, 2004. 322 s.
12. WILLIAMS J. F.: *Sugar: The Sweetener in Taiwan's Development*. In China's Island Frontier: Studies in the Historical Geography of Taiwan, Ronald G. Knapp (ed.), Honolulu: University of Hawai'i Press, 1980, 310 s.
12. TSAI, SHIH-SHAN HENRY: *Lee Teng-bui and Taiwan's Quest for Identity. United Kingdom*, New York: Palgrave Macmillan, 2005, 283 s. ISBN 978-1-4039-7056-5
13. KOO, HUI-WEN, WANG, CHUN-CHIEH: Indexed Pricing: Sugarcane Price Guarantees in Colonial Taiwan, 1930-1940, *The Journal of Economic History*, v 59, 1999 (4), s. 912–26.
14. SKŘIVAN, A.: K ekonomickým okolnostem utváření komunistického režimu v Číně v prvních letech jeho existence. *Acta Oeconomica Pragensia*, 13, 2005 (3), s. 109–127.
15. Archiv Ministerstva zahraničních věcí České republiky, Teritoriální odbor – tajný 1955–59, Čína, kart. 4, Záznam z 27. pracovní porady, konané dne 27. 8. 1957 na ministerstvu těžkého strojírenství v záležitosti třtinového cukrovaru (Canton – Čína).
16. Archiv Ministerstva zahraničních věcí České republiky, Teritoriální odbor – tajný 1955–59, Čína, kart. 4., Ujednání s ČLR o dodávkách investičních celků, zpráva ministerstva zahraničního obchodu pro ministerstvo zahraničních věcí ze dne 20. srpna 1954.
17. SKŘIVAN, A.: *Československý vývoz do Číny 1918-1992*. Praha: Scriptorium, 2009, 485 s., ISBN 978-80-87271-12-4
18. *Comprehensive Statistical Data and Materials on 50 Years of New China*, Beijing: China Statistics Press, Department of Comprehensive Statistics of National Bureau of Statistics, 1999, 890 s., ISBN 7-5037-3112-X/F-1216.
19. HUANG, S. W.: Structural Change in Taiwan's Agricultural Economy. *Economic Development and Cultural Change*, 42, 1993 (1), s. 43–65.
20. KNIGHT, G. R.: The Sugar Industry of Colonial Java and Its Global Trajectory. *South East Asia Research*, 8, 2000 (3), s. 213–38.
21. HANNAH, T., SPENCE D.: *The International Sugar Trade*. Cambridge: Woodhead Publishing Ltd., 1996, 246 s.
22. PANDEY, A. P.: *Indian sugar industry - a strong industrial base for rural India*, Munich Personal RePEc Archive (MPRA), Paper 6065, 2007, 21 s.
23. US Department of Agriculture (May 15, 2023). *Sugar production worldwide in 2022/23, by leading country (in million metric tons)*. Statista, [online] <https://www.statista.com>, cit. 14. 8. 2023.
24. USDA Foreign Agricultural Service (May 15, 2023). *Sugar consumption worldwide in 2022/2023, by leading country (in million metric tons)*. Statista, [online] <https://www.statista.com>, cit. 14. 8. 2023.
25. *OECD-FAO Agricultural Outlook 2023–2032*. Paris: OECD Publishing, Paris, 2023, [online] <https://doi.org/10.1787/e797df36-en>, cit. 14. 8. 2023.
26. *A Sweet Story—The History of Taiwan's Sugar Industry*. Digital Taiwan, 2023, [online] [https://culture.teldap.tw/culture/index.php?option=com\\_content&id=2284](https://culture.teldap.tw/culture/index.php?option=com_content&id=2284).

### Skřivan A.: Sugar Production in China Before and After Establishment of Communist Regime

While sugar production from sugarcane has a very long tradition in China, production using sugar beet only started in the early 20th century. Prior to the communist regime, sugar production was complicated by a number of factors – whether it was the lack of reforms that would have led to a more rapid expansion and modernisation of the Chinese industry (and thus the Chinese sugar production) or the recurrent conflicts and the instability that went along with them. After the establishment of the communist regime, the conditions of Chinese sugar production changed fundamentally. Leaving aside the moral aspect, in the overall perspective the new strategy led to a new stage of faster development of Chinese sugar industry – positive qualitative and quantitative changes. By the end of the 1950s, the total area under sugar cane and sugar beet cultivation had essentially equalised. However, the south of China oriented towards the more efficient sugarcane production, remained clearly the main base of the country's sugar industry. In 1958, a radical new economic strategy, the Great Leap Forward, was declared, which, together with other factors, caused major problems for the agrarian sector and also led to a significant decline in sugar production.

**Key words:** China, communist regime, sugar, sugar cane, sugar beet.



### Kontaktní adresa – Contact address:

prof. PhDr. Ing. Aleš Skřivan, Ph. D., Vysoká škola ekonomická, Národohospodářská fakulta, Katedra hospodářských dějin, nám. W. Churchilla 1938/4, 130 67 Praha 3 – Žižkov, Česká republika, e-mail: [skrivan@vse.cz](mailto:skrivan@vse.cz)